



ASSOCIAZIONE NAZIONALE ALPINI
SEZIONE di PINEROLO



45°

CAMPIONATO
NAZIONALE A.N.A.

SCI ALPINISMO

PRALI

4 - 5 MARZO 2023

Con il patrocinio di:



Comune
di Prali



La nascita della Sezione

L'8 luglio del 1919, data della nascita dell'Associazione Nazionale Alpini (ANA) a Milano, vide anche due pinerolesi tra i soci fondatori: essi erano Landi Mina Alfredo e Rosia Isidoro. Per primi diffusero tale notizia nel pinerolese, ma le adesioni alla neonata associazione milanese non ebbero il successo sperato, dovuto anche alla distanza dal capoluogo lombardo.

La scintilla dalla quale scaturì l'idea di fondare una Sezione pinerolese dell'ANA di Milano, scoccò nel 1922, durante i festeggiamenti per il 50° di fondazione del Corpo degli alpini. Fra i promotori, l'Avv. Cerutti, il quale presiedette l'assemblea preliminare indetta per il 26 febbraio 1923. In detta sede, venne stabilita la data dell'assemblea costitutiva che portò alla **nascita della Sezione alpini di Pinerolo, il giorno 3 Aprile 1923**

Dalle elezioni che si tennero il giorno medesimo, risultò eletto primo presidente sezionale, il promotore stesso dell'iniziativa, l'Avvocato Emanuele Cerutti.

Presero il via così, tutta una serie di iniziative, manifestazioni e veglie in particolar modo dedicate a favore dei bambini orfani di guerra di caduti alpini presenti sul territorio pinerolese. In questa maniera, l'Associazione voleva contribuire anche economicamente alla crescita di coloro che vivevano in stato di necessità.

Seguirono inoltre, nei mesi successivi, la posa di lapidi ai battaglioni alpini del pinerolese; si scoprirono bronzei monumenti ineggianti alle virtù alpine; si convocarono raduni di soci e non soci alpini, si tennero conferenze di onorevoli e religiosi.

Il primo gagliardetto

Come ogni associazione, anche l'ANA di Pinerolo era smaniosa di dotarsi di un simbolo rappresentativo; come la bandiera lo era per la sede nazionale di Milano, Pinerolo si dotò di un gagliardetto di color verde di forma triangolare.

Finora privi di tale emblema per motivi economici, fu donato per buona grazia di un gruppo di signore e signorine pinerolesi; le quali si fecero promotrici di una sottoscrizione esclusivamente femminile che riscuote un grande successo, tanto da permettere la manifattura del Gagliardetto.

Il primo gagliardetto inaugurato il 20 gennaio 1924





Saluto del Presidente Nazionale

Non si tratta certo di fare preferenze, ma se c'è una specialità sportiva che più si attaglia a caratteristiche e natura delle penne nere questa è certamente lo scialpinismo. In esso si fondono infatti le essenze del confronto con la montagna, nella salita come nella discesa, in ambiente innevato, quello più simbolicamente rappresentativo della storia alpina.

È per questo che non si può non guardare con grande soddisfazione all'appuntamento che a marzo riunirà tanti nostri praticanti di questa disciplina nella 45^a edizione del Campionato nazionale sui tracciati piemontesi di Prali. Sono sicuro che gli amici della Sezione di Pinerolo sapranno realizzare una edizione all'altezza della nostra grande tradizione: un appuntamento agonistico in cui potranno confrontarsi, nel segno della più genuina sportività, atleti di ogni età e ogni livello, accomunati tutti dalla grande passione per la montagna e la neve, da vivere "in diretta" con il sostegno delle sole proprie forze.

Per questo auguro a tutti, organizzatori e partecipanti, di trascorrere insieme due belle giornate di sport, arricchite dal piacere dello stare insieme, che è così connaturato al nostro modo di essere. E, come sempre, non mi resta che affermare viva l'Italia e viva gli Alpini!

Sebastiano Favero



Saluto del Responsabile Commissione Sportiva Nazionale ANA

Il 4 e 5 marzo 2023 sulle nevi di Prali/ Pinerolo si svolgerà il più giovane dei campionati alpini invernali, il primo nel 1974 in Lizzano in Belvedere (Bo). Il 45° Campionato Nazionale Alpini di alpinismo, il suggestivo teatro non potrà che accrescere il fascino che la tipica specialità emana. Il mio augurio è che anche in queste giornate di gare, assieme al giusto spirito di competizione, ogni atleta sappia essere testimone di quel sentimento di lealtà sportiva che è tipico dello spirito alpino. Auguro a Voi tutti di vivere sportivamente questo campionato nazionale di sci alpinismo anche a promozione dei valori propri della tradizione alpina che è fortemente radicata in queste valli. Concludo nel ringraziare la sezione di Pinerolo, tutti gli organizzatori, le autorità, i partecipanti, la commissione sportiva nazionale, con un augurio diretto a tutti di un buon risultato sportivo secondo le proprie capacità e, soprattutto un sano divertimento ed il piacere di ritrovarci più numerosi di prima tutti insieme.

Viva l'Italia - Viva lo sport degli Alpini.

Antonio Di Carlo



Saluto del Presidente Regione Piemonte

Cari Alpini,

sono lieto ed onorato che il 4 e 5 marzo il Campionato nazionale di sci alpinismo dell'Associazione Nazionale Alpini verrà ospitato dalla nostra Regione nelle meravigliose montagne della Val Germanasca. Lo sci alpinismo rappresenta non solo il talento e la passione di chi si dedica a questo sport, ma è in grado di regalare momenti ed emozioni uniche e permette di scoprire angoli delle montagne italiane e piemontesi incontaminate e di grande valore paesaggistico. Esprimo, quindi, tutto il mio plauso agli alpini che si cimenteranno con entusiasmo e dedizione in questa 45° edizione dei Campionati nazionali di sci alpinismo, con l'augurio che l'esempio di una sana competizione sia la dimostrazione di quanto lo sport unisca ed aiuti ad accrescere quei valori di lealtà, sacrificio e di giusta competitività. Un grazie di cuore, infine, all'Associazione Nazionale Alpini di Pinerolo per aver portato nella nostra regione una competizione così importante che vuole rappresentare - ancora una volta - l'amore che lega la nostra terra alle Truppe Alpine.

Alberto Cirio

Con il patrocinio di:



Saluto del Sindaco della Città Metropolitana di Torino

BENVENUTI ALPINI SCIATORI

Quest'anno il Piemonte ospita due delle competizioni valide per l'assegnazione delle medaglie dei Campionati ANA, a Prali per lo sci alpinismo e a Bagni di Vinadio per lo sci nordico. È per noi motivo di orgoglio ospitare nella nostra Val Germanasca gli amici sciatori dell'Associazione Nazionale Alpini appassionati delle escursioni con le pelli di foca. Le montagne intorno a Prali offrono itinerari e panorami suggestivi, che saranno sicuramente apprezzati dai partecipanti, molti dei quali hanno imparato ad andare in quota con gli sci durante il loro servizio militare o comunque hanno affinato le loro capacità scialpinistiche sotto la guida degli istruttori militari.



Gli Alpini sono portatori di numerosi valori positivi, il primo dei quali è l'amore per le nostre montagne, un amore che sprona le Penne Nere ad impegnarsi gratuitamente, generosamente e con entusiasmo a favore dei territori montani e delle loro popolazioni, nelle emergenze di Protezione Civile come nei momenti di festa e aggregazione. Da 150 anni gli Alpini servono l'Italia e ne difendono i confini e le popolazioni, dalle Alpi alla Sicilia. Per dare una mano a chi soffre ed è in difficoltà gli Alpini ci sono sempre e hanno scritto pagine indelebili della storia militare del nostro Paese, nelle due guerre mondiali come nelle missioni di pace, nei conflitti per la piena indipendenza dell'Italia, come nella Resistenza contro il nazifascismo. Per questo ogni volta che un italiano pensa agli Alpini pensa alla parte migliore della nostro Paese, quella che incarna tutti i giorni concretamente gli ideali del dovere, della solidarietà, della difesa della Nazione unita alla promozione della pace tra i popoli sempre e in ogni circostanza.

Grazie Alpini e benvenuti in Val Germanasca!

Stefano Lo Russo

Saluto del Sindaco del Comune di Prali

A nome di tutta l'amministrazione porgiamo un cordiale benvenuto ai partecipanti ed al pubblico che assisterà al 45° Campionato Nazionale A.N.A. di sci alpinismo, che si terrà a Prali il 5 marzo 2023. Un grazie particolare all'A.N.A. Sezione di Pinerolo e ai gruppi che si sono prodigati per organizzare l'evento. Siamo felici di ospitare sulle nostre montagne gli Alpini, soprattutto per il fatto che il loro corpo ha tradizioni strettamente legate alla montagna e alla sua cultura. Auguriamo a tutti i partecipanti, agli organizzatori e agli spettatori un weekend di divertimento, di successi e una soddisfacente permanenza sul nostro territorio.



Andrea DOMARD



Saluto del Comandante della Brigata Alpina Taurinense

Saluto calorosamente gli atleti che parteciperanno al Campionato di Sci-Alpinismo ANA che si terrà Prali, luogo piemontese di alpinità antica che rimanda alle origini della nostra specialità. Da queste parti nel 1897 gli Alpini sperimentarono infatti i primi sci – o ski, come venivano chiamati allora – con il tenente Luciano Roiti, il quale effettuò in cinque ore e mezza una difficile traversata, da Borgone a Giaveno, valicando il Monte Salancia. La montagna, oggi come allora, è l'ambiente naturale per tutti gli Alpini, in servizio e in congedo, e a questi ultimi va il mio plauso per l'assiduità con cui la frequentano, con momenti di sana competizione anche in una disciplina impegnativa come lo sci-alpinismo, nella quale gli atleti gareggiano dimostrando una notevole preparazione fisica e mentale. Plaudo anche allo sforzo organizzativo messo in campo dalla Sezione di Pinerolo, senza il quale nessuna manifestazione può svolgersi positivamente, sottolineando come le sinergie esistenti con le istituzioni e le comunità piemontesi siano un punto di forza delle penne nere, in tutte le occasioni, nel solco di una tradizione del "fare" che risale a oltre centocinquant'anni fa.

In bocca al lupo e che vincano i migliori,

Generale Nicola Piasente



ESERCITO



Saluto del Comandante del 3° Reggimento Alpini

È con piacere che rivolgo il saluto degli Alpini del 3° Reggimento e il mio personale, ai partecipanti al 45° Campionato Nazionale ANA di Sci Alpinismo, organizzato dagli Amici della Sezione ANA di Pinerolo, che proprio quest'anno festeggiano il loro centenario. Anche qui a Prali, nella splendida cornice della Val Germanasca, gli Alpini del 3° Reggimento si addestrano per prepararsi agli impegni attuali e a quelli futuri. Centinaia di uomini e donne del Reggimento operano oggi ai confini orientali dell'Europa, mentre numerosi altri prestano il loro servizio in concorso alle Forze dell'Ordine, a garanzia della sicurezza dei cittadini. Qualcuno avrà l'opportunità di partecipare a questi Campionati Nazionali e gareggiare con gli Alpini in congedo, con sano spirito di competizione ma – soprattutto – con la voglia di stare assieme.

In bocca al lupo (viva il lupo!) agli organizzatori e agli atleti e il più caloroso benvenuto agli Alpini di tutte le Sezioni e Gruppi, alle loro famiglie e agli amici degli Alpini.



ESERCITO



Colonnello Francesco Cameli

Saluto del Presidente della Sezione di Pinerolo

Cari Alpini vi porgo il benvenuto al Campionato Nazionale di Sci Alpinismo che si svolgerà nella nostra Sezione ed in particolare in località Prali. La Sezione di Pinerolo è da sempre terra di alpini ed oltre ai suoi 48 gruppi continua ad ospitare i reparti in armi del 3° Reggimento Alpini della Brigata Taurinense nella Caserma Berardi con i quali collaboriamo in tutte le nostre attività. Le nostre valli sono da sempre fucina di uomini con la penna e proprio qui sono nate le prime Compagnie oltre 150 anni fa. Siamo molto orgogliosi di potervi ospitare nel campionato che è l'esatta espressione dell'alpinità, la fatica nella salita in mezzo alla natura incontaminata godendo dei paesaggi innevati, nella specialità a coppie dove il risultato si ottiene solo con il contributo di un compagno così come a volte è successo nell'anno trascorso al servizio della nostra Patria. Scoprirete le particolarità della Val Germanasca, della sua storia con ancora le miniere di talco, le tradizioni della lingua d'oc, la storia del glorioso rimpatrio dei Valdesi e il calore degli alpini e delle nostre genti. Un grande ringraziamento alla commissione sport e a tutti coloro che con il loro contributo hanno permesso l'organizzazione della manifestazione. Agli atleti un augurio di confrontarvi con lealtà e agonismo e con il grande spirito di amicizia che contraddistingue gli alpini.

Mauro Buttigliero



Saluto del Capo Gruppo di Prali

Cari amici e amiche, Alpini e Alpine, è con grande soddisfazione, orgoglio e onore per tutto il Gruppo Alpini di Prali di poter ospitare il 45° Campionati Nazionali di Sci Alpinismo dell'ANA in Val Germanasca, Valli Valdesi. Un doveroso ringraziamento alla Commissione Sportiva Nazionale per aver scelto la nostra valle e Prali tramite la nostra Sezione di Pinerolo come sede di un campionato così importante. Diamo a tutto il popolo Alpino un caloroso benvenuto, vi aspettiamo numerosi, alpini, familiari e amici/che, sarà sicuramente una grande festa di sport e amicizia.

Viva lo sport viva gli Alpini

Amato Genre



COMITATO D'ONORE

Presidente A.N.A.

Presidente Regione

Responsabile Commissione Sportiva A.N.A.

Sindaco della Città Metropolitana di Torino

Sindaco di Prali

Comandante della Brigata Alpina Taurinense

Comandante del 3° Rgt Alpini

Comandante Compagnia Carabinieri di Pinerolo

Comandante Stazione Carabinieri di Perrero

Comandante Compagnia Guardia di Finanza di Pinerolo

Comandante Distac. Polizia Stradale di Pinerolo

Presidente Sezione A.N.A. di Pinerolo

Sebastiano FAVERO

Alberto CIRIO

Antonio DI CARLO

Stefano LO RUSSO

Andrea DOMARD

Gen. Nicola PIASENTE

Col. Francesco CAMELI

Cap. Alberto AZARA

M.Ilo Ord. Antonino MUCCIO

Cap. Raffaella DI VILLA

Isp. Sup. Davide PETRUZZELLI

Mauro BUTTIGLIERO

COMITATO ORGANIZZATORE

Sezione A.N.A. di Pinerolo

Gruppo A.N.A. di Prali

Cerimoniere Sezione A.N.A. di Pinerolo

Speaker Commissione Sport Nazionale A.N.A.

Commissione Sportiva Nazionale A.N.A.

Comune di Prali

Cristian MASSIMINO

Ivan MELLERIO

COMITATO TECNICO

Commissario di Gara

Direttore di Gara

Giudice di Gara

Giudice Arbitro

Assistenza Gara

Cronometristi

Bruno ROLLANDOZ

Stefano TRON

Giorgio ROSTAN

Giampiero BERTOLI

Squadra Sanitaria Protezione Civile ANA Pinerolo

Staff ANA

COMMISSIONE SPORTIVA ANA

Resp. Commissione Sport e Consigliere Nazionale

Consigliere Nazionale

Consigliere Nazionale

Consigliere Nazionale

Tecnico

Tecnico

Tecnico

Tecnico

Tecnico

Tecnico

Tecnico

Antonio DI CARLO

Gian Piero MAGGIONI

Stefano BOEMO

Renato SPREAFICO

Giampiero BERTOLI

Roldano DE BIASI

Guglielmo MONTORFANO

Ivan MELLERIO

Bruno ROLLANDOZ

Silvano MIRAVAL

Emanuele CASAGRANDE



Miramonti

**HOTEL - RISTORANTE - PIZZERIA
CAFFETTERIA - HAMBURGERIA**

**RENTAL SKI & SNOWBOARD
SKI SERVICE**

**0121 807537 - 349 4072203
hoteldellealpiprali@gmail.com
VIA MALZAT, 16 - PRALI (TO)**

  Hotel delle Alpi Prali

La Baito

di Peyrot rag. Franco **S.N.C.**
e Benech Ivan

AMMINISTRAZIONI E SERVIZI IMMOBILIARI

SEDE LEGALE:

10060 PRALI (TO) Frazione Ghigo, 1
Tel. 0121.807585



Mercoledì 1 marzo

Ore 18,00 – Chiusura iscrizioni

Sabato 4 marzo

Ore 10,00 Inizio consegna pacchi gara e pettorali presso la sede del Gruppo Alpini di Prali in via Goutagliò, 1.

Ore 15,30 Ammassamento in via Goutagliò (vicinanza discoteca Free Spirit); Alzabandiera, Onori ai Caduti presso il Monumento dei Caduti in Piazza Emanuele GARROU (piazza del municipio).

Ore 16,30 Saluti ed Interventi da parte delle Autorità. Accensione del Tripode e lettura della formula di apertura del Campionato da parte del Responsabile Commissione Consigliere Nazionale Antonio DI CARLO.
La Banda Musicale A.N.A. della Sezione di Pinerolo farà gli onori di casa.

Ore 17,50 Chiusura consegna pacchi gara presso la sede del Gruppo Alpini di Prali in via Goutagliò, 1.

Ore 18,00 Riunione tecnica presso Sala valdese piazza Emanuele GARROU (piazza del municipio).

Domenica 5 marzo

Ore 07,00 Apertura ufficio gara presso la sede del Gruppo Alpini di Prali in via in via Goutagliò, 1.

Dalle ore 07,30 Controllo materiali ed eventuali in Pian delle Ribbe (piazzale seggiovia).

Ore 08,45 Partenza.

Dalle ore 12,30 Pranzo di chiusura presso il palazzetto dello sport di Perosa Argentina Piazzale III° Alpini, 2.

Ore 14,30 Premiazioni presso il palazzetto dello sport di Perosa Argentina Piazzale III° Alpini, 2.

Ore 16,30 Spegnimento Tripode e Ammainabandiera al Monumento dei Caduti in Piazza Emanuele GARROU (piazza del municipio) Prali.



FREE SPIRIT DISCOCLUB

Impresa Edile Artigiana BARUS PAOLO di BARUS MORENO & C. sas
Impresa edile di: costruzioni - movimento terra - trasporto conto terzi - opere idrauliche - scogliere



Via Goutaglio 1 - 10060 Prali (TO) - tel./fax 0121 807620 - cell. 348 2650273 - 347 7138008

P.IVA/cod. fisc.: 02734620012 - e-mail: barus.snc@virgilio.it - e-mail certificata: barussnc@legalmail.it

REGOLAMENTO TECNICO

CAMPIONATO NAZIONALE A.N.A. SCI ALPINISMO

L'Associazione Nazionale Alpini, la Sezione ANA di Pinerolo e il Gruppo di Prali con la collaborazione della Commissione Sportiva Nazionale organizzano il 45° Campionato Nazionale A.N.A. di sci alpinismo. La gara si svolgerà a Prali (TO) con partenza in località Pian delle Ribbe (piazzale seggiovia), alle ore 08,45 su un unico percorso per tutte le categorie.

Art. 1 - PARTECIPAZIONE ALLA GARA

La gara è a squadre di due atleti e vi possono partecipare:

A) Gli Alpini soci A.N.A. effettivi ed in regola con il tesseramento A.N.A. per l'anno 2022, in possesso del certificato medico attestante l'idoneità sportiva agonistica, rilasciato da un centro di medicina sportiva o medico abilitato riconosciuti dal Servizio Sanitario Nazionale.

B) Gli Aggregati A.N.A., maschili e femminili, maggiorenni, in regola con il tesseramento dell'anno 2022, in possesso del certificato medico attestante l'idoneità sportiva agonistica, rilasciato da un centro di medicina sportiva o medico abilitato riconosciuti dal Servizio Sanitario Nazionale, per costoro che accettano integralmente i disposti contemplati nel regolamento riservato ai soci Alpini dell' A.N.A., saranno compilate classifiche a parte che contribuiranno all' assegnazione del Trofeo ANA "Conte Caleppio" dedicato agli Aggregati e non parteciperanno come punteggio alla classifica generale A.N.A.

C) I componenti della squadra devono assolutamente appartenere alla stessa Sezione e non possono essere miste cioè gli alpini con gli alpini, gli aggregati con gli aggregati.

D) I militari in servizio alle Truppe Alpine, ed in possesso del certificato medico attestante l'idoneità sportiva agonistica, rilasciato da un centro di medicina sportiva o medico abilitato, riconosciuti dal Servizio Sanitario Nazionale, indipendentemente che siano anche Soci A.N.A. i quali con l'iscrizione accettano integralmente il presente regolamento.

Art.2 - CATEGORIE PREVISTE

I concorrenti, soci ANA Alpini, gli Aggregati, i Militari sono suddivisi nelle seguenti categorie:

- >ALPINI – Categoria unica, senza limiti di età, concorrono per il titolo di Campione Italiano
- >AGGREGATI - Categoria unica, senza limiti di età, non concorrono per il titolo.
- >REPARTI MILITARI - Categoria unica per i concorrenti dei Reparti Militari che non concorrono per il titolo.

Art. 3 - ISCRIZIONI ALLA GARA

Le iscrizioni dovranno essere redatte sugli appositi moduli scaricabili dal sito internet dell'Associazione Nazionale Alpini www.ana.it e dalla Sezione di Alpini Pinerolo www.pinerolo.ana.it le schede, nel formato Excel, compilate in ogni parte con i dati richiesti, dovranno anche riportare nome e cognome del Presidente di Sezione o del Comandante di Reparto, che si assumeranno la responsabilità della veridicità dei dati indicati. I moduli iscrizioni così compilati dovranno pervenire entro e non oltre le ore 18.00 di mercoledì 01 marzo 2023 alla seguente mail sci.alpinismo.sport@ana.it La scheda di iscrizione, dopo averla inviata tramite mail dovrete stamparla, farla firmare dal Presidente di Sezione e dal Comandante del Reparto che risponderanno di quanto indicato e consegnarla in originale, al ritiro dei pettorali e dei pacchi gara, i moduli di iscrizione non conformi, inesatti e mancanti dei dati richiesti, non saranno accettati e gli atleti tolti dall'ordine di partenza e ciò comporterà per la Sezione una penalità di 30 (trenta) punti da conteggiarsi sulle classifiche dei Trofei Nazionali.

La quota di iscrizione al Campionato è di € 20,00 (venti euro) per coppia e dovrà essere versata all'iscrizione o all'atto del ritiro dei pettorali. La quota verrà richiesta anche per i concorrenti iscritti che non si presentino a ritirare i pettorali e il pacco gara, non verrà restituita ai concorrenti che non si presentino alla partenza. Non saranno accettate le iscrizioni giunte dopo l'orario di chiusura previsto. Le iscrizioni dei Militari saranno gratuite.

La quota di iscrizione dà diritto al pacco gara e non al pranzo finale che dovrà essere prenotato sul modulo di iscrizione, la quota di € 15.00 (quindici euro) per partecipante e dovrà essere versata al ritiro dei pettorali.

Per eventuali problematiche sulla compilazione dei moduli telefonare al **3355725760 (Cristian)**

Art. 4 - UFFICIO GARE

L'ufficio gara è situato a Prali presso la sede del Gruppo Alpini di Prali in via Goutagliò, 1 i pettorali e i pacchi gara potranno essere ritirati il giorno sabato 04 marzo 2023 dalle ore 10,00.

La riunione tecnica di presentazione del percorso, del regolamento e delle informazioni del Giudice di Gara si terrà presso la Sala Valdese in Piazza Emanuele GARROU (piazza del municipio) alle ore 18,00.

Art. 5 – RITROVO E PARTENZA

Il ritrovo, sarà a Prali in Pian delle Ribbe (piazzale seggiovia), alle ore 07.30 dove verranno controllati i materiali, in particolare l' ARTVA, dove verranno espletate tutte le operazioni preliminari, sarà anche possibile ritirare i pacchi dono e i pettorali non ritirati sabato.

- Ore 08.45 partenza in linea concorrenti di tutte le categorie



Art. 6 – CLASSIFICHE

Saranno stilate le seguenti classifiche:

- a) CLASSIFICA ASSOLUTA Soci ALPINI Categoria unica dalla quale risulterà la squadra Campione Nazionale A.N.A. di sci Alpinismo
- b) CLASSIFICA AGGREGATI categoria unica
- c) CLASSIFICA GENERALE, "Trofeo CDN (Consiglio Direttivo Nazionale)" per Sezioni ANA, soci ALPINI, sommando fino agli 11 migliori punteggi acquisiti dai propri tesserati.
- d) CLASSIFICA GENERALE, "Trofeo Conte CALEPPIO", per Sezioni A.N.A., AGGREGATI, sommando fino ai 3 migliori punteggi acquisiti dai propri tesserati.
- e) CLASSIFICA PER I REPARTI IN ARMI
- f) CLASSIFICA "Trofeo SCARAMUZZA" per Sezioni ANA, soci Alpini, sommando fino agli 11 migliori punteggi acquisiti dai propri tesserati nelle classifiche assolute, come da Tabella T33 ANA.

Art. 7 - PREMIAZIONI

Le premiazioni si svolgeranno domenica 5 marzo alle ore 14.30 presso il palazzetto dello sport di Perosa Argentina (TO) sito in Piazzale III° Alpini, 2

- a) Premiazione Olimpica delle prime tre squadre classificate soci Alpini categoria unica e premi a seguire in base agli atleti classificati
- b) Premiazione delle prime tre squadre classificate Aggregati categoria unica e premi a seguire in base agli atleti classificati;
- c) Premiazione Reparti in Armi in base agli atleti classificati;
- d) Trofeo CDN (Consiglio Direttivo Nazionale) alla Sezione 1^ classificata come da classifica generale per Sezioni;
 - Trofeo alla Sezione 2^ qualificata soci Alpini come da classifica generale per Sezioni;
 - Trofeo alla Sezione 3^ qualificata soci Alpini come da classifica generale per Sezioni;
 - Trofeo alla Sezione 1^ classificata Aggregati come da classifica generale per Sezioni;
- a) Trofeo alla Sezione 2^ classificata Aggregati come da classifica generale per Sezioni;
- b) Trofeo alla Sezione 3^ classificata Aggregati come da classifica generale per Sezioni;
- c) Trofeo al reparto in armi 1^ classificato;
- d) Presente, significativo, a tutte le sezioni classificate.

La partecipazione alla premiazione è dovere morale dell'atleta con il cappello alpino indossato ed in abbigliamento sportivo decoroso. La mancata presenza del premiato (salvo cause di forza maggiore debitamente documentate), comporta una penalizzazione di 100 (cento) punti, sulle classifiche dell'assegnazione dei trofei Nazionali sia per i soci alpini come pure per gli aggregati e la non consegna dei riconoscimenti.

La presenza alle premiazioni è un dovere anche per i dirigenti Sezionali, gli accompagnatori, i famigliari e gli appassionati, anche per un sincero ringraziamento verso gli offerenti dei premi e dei trofei, nonché per tutti coloro che si sono resi disponibili per organizzare e gestire il Campionato.

Art. 8 – MATERIALI

Ogni atleta è consapevole e direttamente responsabile di tutto il materiale che utilizza durante la gara, con l'atto di iscrizione l'atleta garantisce l'efficienza tecnica del proprio materiale e la sua conformità ai regolamenti vigenti, senza alcuna modificazione se non quelli autorizzati dal costruttore. E' proibita la sostituzione del materiale lungo il percorso ad eccezione di sci e bastoncini che possono essere sostituiti in qualsiasi momento ma, solo, in caso di rottura.

Art. 8/1 – VERIFICA DEI MATERIALI

Alla partenza, durante la spunta del pettorale per accedere al parco chiuso, sarà effettuato il controllo del funzionamento dell'ARTVA che dovrà essere tenuto in funzione durante tutta la gara, è vietato utilizzare il solo trasmettitore.

La verifica dei materiali verrà effettuata dai Tecnici della Commissione Sportiva Nazionale A.N.A. al termine della gara in zona arrivo nel parco chiuso. La verifica dei materiali è obbligatoria per le prime 10 squadre della prima categoria e le prime 10 squadre della categoria aggregati. A seguire controllo a campione a discrezione dei Tecnici della Commissione Nazionale Sport.



Art. 8/2 – MATERIALE OBBLIGATORIO

- a) Per la gara il materiale minimo obbligatorio per ogni concorrente è il seguente
- b) Un paio di Sci d'Alpinismo, dotati di lamine metalliche per almeno il 90% della loro lunghezza, sciocratura minima: spatola 80 mm, al centro sci 60 mm, coda 70 mm. e con altezza minima di cm 160 per gli uomini e 150 cm per le donne;
- c) Peso minimo per sci ed attacchi: Uomini 1.500 gr al paio
- d) Gli attacchi misti (parte anteriore di un costruttore e posteriore di un altro) non sono consentiti.
- e) Un paio di Scarponi più alti della caviglia con suola tacchettata per il 100% della superficie con tacche in Vibram o simili, con almeno 23 tacche, 8 sotto il tallone e 15 suola anteriore, aventi la profondità minima di 4 mm e con una superficie di almeno un cm quadro ogni tacca.
- f) Lo scarpone deve avere almeno 2 sistemi di chiusura indipendenti e provvisti di un sistema di bloccaggio per l'inclinazione tra gambaleto e scafo e devono essere progettati per l'utilizzo con ramponi metallici.
- g) Peso minimo di ogni singolo scarpone (scafo + scarpetta asciutta) 500 gr; la coppia 1.000 gr.
- h) La parte posteriore deve essere dotata di sganciamento frontale e laterale
- i) La parte anteriore deve essere dotata del sistema che permette l'uscita laterale dello scarpone dalla parte posteriore dell'attacco.
- j) La parte frontale dell'attacco deve avere una posizione di blocco e di sblocco.
- k) Scarponi e attacchi devono essere montati e regolati secondo istruzioni per l'uso fornite dal costruttore
- l) Attacco di sicurezza con possibilità di blocco della parte posteriore dello scarpone, per la discesa;
- m) L'utilizzo di nastro adesivo sugli scarponi è vietato;
- n) Bastoni diametro massimo 25 mm. esclusa l'imbottitura (proibite le rotelle di metallo);
- o) Apparecchi ARTVA conforme alle norme internazionali EN 3007 18 457 kHz II DVA dotato di un sistema di emissione 3 antenne che dovrà essere indossato a contatto del corpo e rimanere in trasmissione durante tutta la durata della gara. E' vietato l'uso del solo trasmettitore.
- Un telo termico 1.80xM2;
- a) Una pala da neve con manico (misure minime cm 20x20) la pala montata con manico e cucchiaio deve avere una lunghezza minima di 50 cm; essa non deve aver subito alcuna modifica. La denominazione "pala da neve" è data dal fabbricante che si assume la responsabilità di tale denominazione e della sua funzionalità;
- b) Uno zaino con spallacci, dotato di due laccioli Porta sci, in grado di contenere tutto il materiale previsto dal Regolamento, al di fuori dello zaino è consentito il trasporto dei soli sci
- c) Una sonda da neve di lunghezza minima di cm. 240 e diametro minimo 10 mm non deve essere stata modificata. La denominazione "sonda da neve" è data dal fabbricante che si assume la responsabilità di tale denominazione e della sua funzionalità;
- d) Un paio di pelli di foca. È severamente vietato, per motivi ambientali, l'utilizzo e l'applicazione di nastro adesivo o materiali simili, per migliorare la scorrevolezza delle pelli di foca. Le pelli devono coprire almeno il 50% della soletta e il 50% della lunghezza dello sci
- e) Indumenti parte superiore del corpo, tre strati, due a manica lunga della misura del concorrente ed uno strato antivento
- f) Indumenti parte inferiore del corpo. Due strati, un paio di pantaloni o tuta della misura del concorrente, ed un paio della stessa taglia antivento.
- g) Un casco da sci alpinismo o da arrampicata, omologato UIAA. EN 12492 e EN 1077 classe B., da indossare durante tutto l'arco della gara;
- h) Un paio di guanti, un berretto o fascia o cappuccio della tuta.
- i) Un paio di occhiali o visiera;
- j) Un paio di pelli di foca di ricambio

Art. 8/3 - Materiale che può essere reso obbligatorio a discrezione dell'organizzazione in base alle difficoltà del percorso e/o alle condizioni atmosferiche e della neve:

- a) Quarto strato termico (minimo 300 gr) a manica lunga della misura del concorrente;
- b) Un paio Pantaloni antivento della misura del concorrente
- c) Imbragatura omologata UIAA non modificata;
- d) Ramponi minimo 10 punte altezza minima cm. 3 devono essere portati nello zaino punta contro punta e non devono essere modificati e dovranno avere i laccioli di sicurezza allacciati durante il loro utilizzo;
- e) Una corda che dovrà essere conforme alla normativa UIAA standard 101 ed avere una lunghezza minima di 30 metri e un diametro di 8 mm
- f) Due longes costituite da spezzoni di corda dinamica diametro 8.2 mm o YAKU VARIO da soccorso. La lunghezza minima del braccio della longe, una volta effettuati i nodi, dovrà essere minimo un metro;
- g) Due moschettoni con portata minima di 22 Kn
- h) Kit da ferrata omologato UIAA 128 (non di produzione propria).
- i) Lampada frontale
- j) Piccozza con manico lunghezza minima 45 cm con becca e paletta.

Art. 9 – NORMATIVE DURANTE LA GARA

- a) È fatto obbligo ai componenti la squadra, di transitare lungo il percorso, ad una distanza non superiore ai 30 metri, in modo da potersi dare vicendevole aiuto.
- b) Ai punti di controllo - zona cambio pelli i componenti la squadra devono entrare in coppia.
- c) In prossimità del traguardo (a 30 metri) i componenti della squadra devono ricongiungersi e transitare sotto lo striscione di arrivo in coppia, con il pettorale ben visibile.
- d) Le squadre costrette al ritiro dovranno avvisare obbligatoriamente il personale dei controlli che provvederà ad impartire loro le istruzioni per il rientro come nel caso in cui non superino il "cancello orario".
- e) L'organizzazione provvederà a comunicare ai concorrenti, al ritiro dei pettorali, la località e i tempi di transito di detto cancello orario
- f) In caso di mancata osservanza del presente regolamento, anche da parte di un solo componente della squadra la stessa potrà incorrere in penalizzazioni o squalifiche, secondo valutazioni della Giuria. Le penalizzazioni consisteranno nell'aggiunta di uno o più minuti al tempo effettivo di gara.
- g) Il Comitato Organizzatore nominerà una Commissione Tecnica, che avrà anche compiti di Giuria, e sarà composta: dal Direttore Gara, dal Direttore di Percorso, dal Responsabile dei Controlli e da 2 Tecnici A.N.A.
- h) La Commissione Tecnica, potrà modificare, sospendere o annullare la gara anche durante il suo svolgimento, se lo rendessero necessario le condizioni del tempo o qualsiasi circostanza in considerazione della sicurezza dei partecipanti o della regolarità della gara. Per ogni controversia vale l'indiscutibile parere del Direttore di Gara.
- i) La partecipazione alla gara implica, da parte del concorrente, una buona conoscenza dei percorsi di alta montagna e la capacità di affrontare eventuali imprevisti e ho pericoli, oltre alla conoscenza e consapevolezza dei propri limiti fisici

Art. 10 – RECLAMI

Eventuali reclami inerenti la regolarità e la posizione dei concorrenti A.N.A. dovranno essere presentati per iscritto alla Giuria A.N.A. entro due ore dall'esposizione dell'ordine di partenza. Per quanto riguarda eventuali reclami relativi alle classifiche dovranno essere presentati, per iscritto, entro 30 minuti dall'esposizione delle stesse accompagnati, dal deposito di Euro 50,00 rimborsabili a reclamo accolto.

Art. 11 – NORME

- a) Con l'iscrizione al Campionato Nazionale A.N.A. di sci alpinismo, i concorrenti accettano integralmente il presente regolamento, sollevando l'A.N.A. da ogni responsabilità per eventuali danni ai concorrenti o da questi procurati a terzi, prima, durante e dopo lo svolgimento della competizione.
- b) I militari in servizio attivo, se sono Soci ANA, e vengono iscritti alla gara dalla propria Sezione nella 1a categoria, possono concorrere per il titolo di Campione Italiano, se sono iscritti, invece, dal reparto Militare non possono concorrere per il titolo.
- c) Per quanto non specificatamente contemplato nel presente Regolamento, valgono le norme del Regolamento Tecnico F.I.S.I. per le gare di Sci Alpinismo.

Art. 12 – SERVIZIO MEDICO E DI SOCCORSO

L'organizzazione deve predisporre il soccorso di primo intervento con personale abilitato all'intervento diretto sull'infortunato, pianificando intervento anche lungo il percorso gara. Dovrà altresì predisporre servizio idoneo al trasporto dell'infortunato nel più vicino centro di pronto soccorso nel più breve tempo possibile.

Art. 13 – CONTROLLI

- a) La gara è sottoposta alle normative Nazionali antidoping, gli atleti iscritti oggetto di eventuali controlli che si rifiutassero di sottoporvisi verranno squalificati.
- b) Durante la consegna dei pettorali sarà controllato il certificato medico agonistico in corso di validità (ovvero tessera F.I.S.I. se essa lo sottintende) dagli addetti alla verifica documentale

Art. 14 NORME COVID

In tutta la manifestazione si applicherà il protocollo Covid -19 FISJ per l'attività agonistica sci alpinismo, in vigore alla data di svolgimento del 4-5 marzo 2023 Campionato Nazionale ANA di Sci Alpinismo.

Tutti i dati forniti con l'iscrizione saranno trattati nel rispetto delle norme previste nel Regolamento Europeo Privacy 2016/679 (tutela della Privacy).





BARDOUR
COFFEE * GRILL * RENTALS

Via Richard Edwin 14b
10060, Prali (TO)
Bar 389.0976397
Rent 348.4959135
www.bardour.com
bardour.prali@gmail.com



l'Oraggiusta
PRALI



— custom tailored —
— since 2010 —

Borgata Giordano 9 - 10060 PRALI (TO)

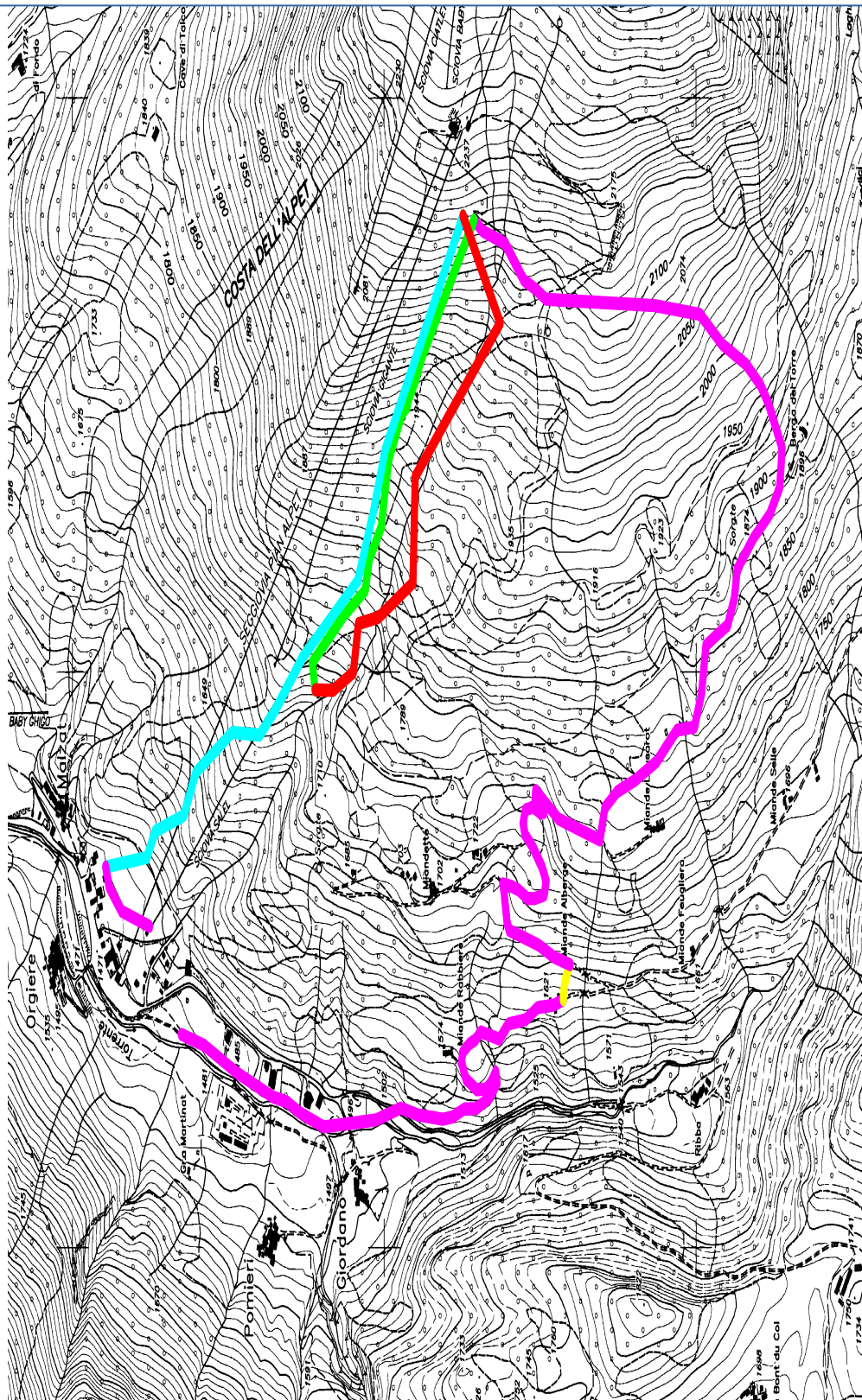
+393494666960

baciaski2015@gmail.com

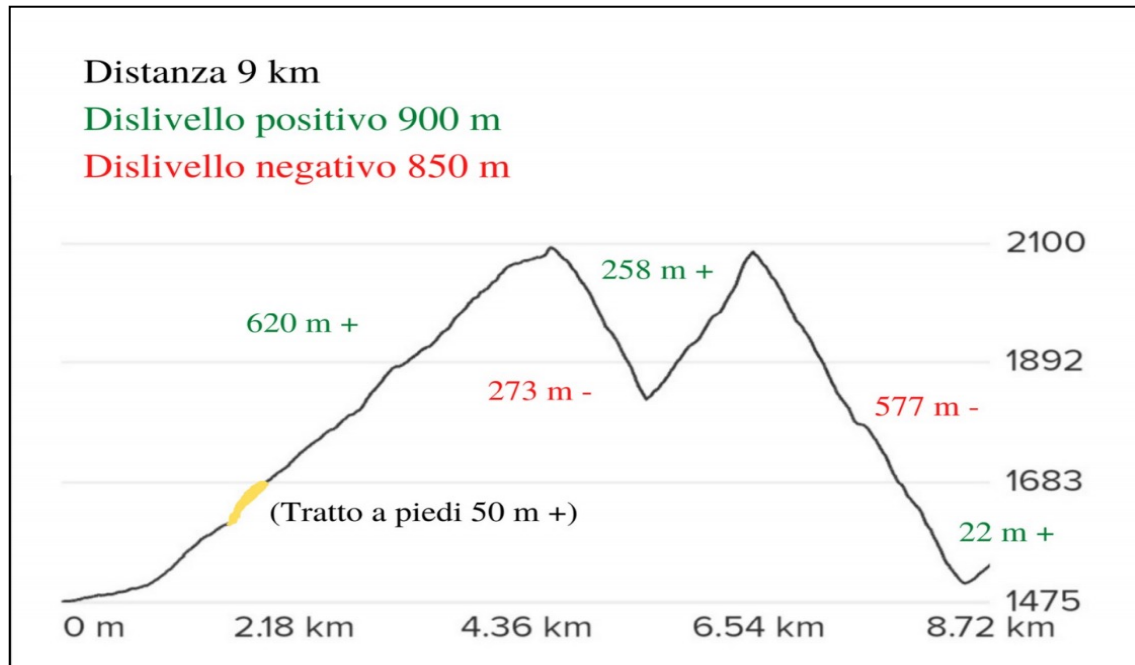
Scandariato con CartaGestiva



PERCORSO DI GARA



PROFILO ALTIMETRICO




MASSEL
DAL FARM 2001
eccellenze d'alta montagna



WWW.MASSELFARM.COM



...elixir dal 1902!
Bernard

Di erbe, di Fiori, di Natura

Nelle alpi Piemontesi, a Pomaretto in val Germanasca,
facciamo liquori da erbe e fiori di montagna dal 1902.



www.barathier.it · Pomaretto

ALBO D'ORO

1°	1974	LIZZANO IN BELVEDERE (BO)	A.N.A. BERGAMO (ARIOLI L. BIANCHI A. BALICCO M.)
2°	1975	LIZZANO IN BELVEDERE (BO)	A.N.A. BERGAMO (MILESI O. REGAZZONI L. BIANCHI A.)
3°	1977	LIZZANO IN BELVEDERE (BO)	A.N.A. BERGAMO (CARRARA G.L. SONZOGNI S. MERCHESI G.B.)
4°	1978	LIZZANO IN BELVEDERE (BO)	A.N.A. BERGAMO (PASINI A. BONETTI F. SONZOGNI S.)
5°	1982	LIZZANO IN BELVEDERE (BO)	A.N.A. BERGAMO (PASINI S. ZANONI L. BONETTI E.)
6°	1983	LIZZANO IN BELVEDERE (BO)	A.N.A. AOSTA (SQUINOBAL R. LAURENTI L.)
7°	1984	LIZZANO IN BELVEDERE (BO)	A.N.A. BERGAMO (PASINI A. MILESI O.)
8°	1985	OROPA (VC)	A.N.A. BERGAMO (PASINI A. INDIVIDUALE)
9°	1986	LIZZANO IN BELVEDERE (BO)	A.N.A. BERGAMO (PASINI A. VANINI)
10°	1987	LIZZANO IN BELVEDERE (BO)	A.N.A. BERGAMO (BERTOCCHI A. ROTTIGNI A.)
11°	1988	LIZZANO IN BELVEDERE (BO)	A.N.A. BERGAMO (BERTOCCHI A. ROTTIGNI A.)
12°	1989	CORNIGLIO (PR)	A.N.A. DOMODOSSOLA (DEL PEDRO DE GAUDENZI)
13°	1990	SAINT OJEN (AO)	A.N.A. BERGAMO (BIANZINA C. MILESI O.)
14°	1991	LIZZANO IN BELVEDERE (BO)	A.N.A. BERGAMO (BONETTI E PASINI S.)
15°	1992	GRESSONEJ (AO)	A.N.A. BERGAMO (BIANZINA C. CARRARA B.)
16°	1993	LIZZANO IN BELVEDERE (BO)	NON DISPUTATO PER MANCANZA DI NEVE
17°	1994	LIZZANO IN BELVEDERE (BO)	A.N.A. BRESCIA (ALFREDO E JONNY CORSINI)
18°	1995	MACUGNANA (NO)	A.N.A. BERGAMO (BIANZINA C. VANINI C.)
19°	1996	LIZZANO IN BELVEDERE (BO)	A.N.A. BERGAMO (MILESI O. MILESI S.)
20°	1997	VALPELLINE (AO)	A.N.A. BERGAMO (MILESI O. PASINI A.)
21°	1998	LIZZANO IN BELVEDERE (BO)	NON DISPUTATO PER INAGIBILITÀ PERCORSO
22°	1999	LIZZANO IN BELVEDERE (BO)	A.N.A. BERGAMO (MILESI O. PASINI A.)
23°	2000	LIZZANO IN BELVEDERE (BO)	A.N.A. BERGAMO (MILESI O. PASINI A.)
24°	2001	S. CATERINA VALFURVA (SO)	A.N.A. BRESCIA (GIUSEPPE E ALFREDO CORSINI)
25°	2002	S. COLOMBANO (BS)	NON DISPUTATO
26°	2003	S. COLOMBANO (BS)	A.N.A. BRESCIA (ALFREDO E JONNY CORSINI)
27°	2004	CHAMPORCHER (AO)	A.N.A. AOSTA (GERARD M. OUVRIER G.)
28°	2005	ARGENTERA (CN)	A.N.A. TRENTO (VALENTINI M. PINAMONTI A.)
29°	2006	BANNIO ANZINO (VB)	A.N.A. TRENTO (PANCHIERI M. PANIZZA L.)
30°	2007	LIZZANO IN BELVEDERE (BO)	A.N.A. TRENTO (PANCHIERI M. PANIZZA L.)
31°	2008	LE MOTTE DI OGA (SO)	A.N.A. SONDRIO (GIACOMELLI G. CANCLINI D.)
32°	2009	FOPPOLO (BG)	A.N.A. UDINE (PICCOLI A. PIVK T.)
33°	2010	S. CATERINA VALFURVA (SO)	A.N.A. TIRANO (TRENTIN W. ANTONIOLI P.)
34°	2011	ALBOSAGGIA (SO)	A.N.A. SONDRIO (PIZZATTI C. VAVASSORI M.)
35°	2012	FALCADE (BL)*	A.N.A. BELLUNO (CORAZZA G. POLITO L.)
36°	2013	PONTE DI LEGNO (BS)	A.N.A. TRENTO (CAPPELLETTI D. VALENTINI M.)
37°	2014	LANZADA (SO)	A.N.A. TIRANO (TRENTIN W. PEDERGNANA M.)
38°	2015	SCHILPARIO (BG)	A.N.A. TIRANO (TRENTIN W. PEDERGNANA M.)
39°	2016	BORMIO (SO)*	A.N.A. VALTELLINESE (TRENTIN W. GIACOMELLI G.)
40°	2017	RHÊMES NOTRE DAME (AO)	A.N.A. VALTELLINESE (TRENTIN W. PEDERGNANA M.)
41°	2018	PONTE DI LEGNO (BS)	A.N.A. BERGAMO (PASINI F. DONATI R.)
42°	2019	OROPA (BI)	A.N.A. VALTELLINESE (TRENTIN W. PEDERGNANA M.)
43°	2020	LA THUILE (AO)*	A.N.A. VALTELLINESE (TRENTIN W. MAIOLANI F.)
44°	2022	MACUGNAGA (VB)	A.N.A. VALTELLINESE (TRENTIN W. MAIOLANI F.)



Tel. e Fax 0121.803693 || www.dittamicol.it

ELECTRICAL SYSTEMS





GIUSIANO

LEGNAMI | PARQUET



Pernottamento, colazione & sauna

Per prenotare +39 3337944935 - Borgata Orgere, 20 Prali

www.casalpaca.com

Tre camere all'interno di un antico fienile (Camera Neve - Camera Lana - Camera Fieno)
Gli ospiti del B&B Casalpaca potranno usufruire della sauna a botte



Consorzio Produttori terre del Ramie

Sede Legale:
Piazza della Libertà, 1

Sede Operativa:
Via Vittorio Combe, 6
10063 POMARETTO - TO - ITALIA

Part. IVA 10397820019

Recapiti:

347 0454635

335 6838724

347 8799152



Strutture ricettive a Prali e dintorni

PRALI

- Agriturismo Edelweiss 3494403552
- Agriturismo La Granjo Novo 3407340458
- Azienda agricola A' la Vielo - Affittacamere 3299139183
- Agape Centro Ecumenico 0121807514
- Residence I Rododendri 0121806949
- B&B Casalpaca 3337944935
- Prali ski Area Apartments 3490633952
- Casa Vacanza Il Fior di Neve 3489166885
- Hotel Miramonti 0121807537
- Ostello La Longia / Campeggio Lago Verde 0121807431

PERRERO

- B&B La Scuola 3398232758
- B&B Il Girasole 0121808962

POMARETTO

- Agriturismo La Chabranda 012182018
- Hotel Chiabriera 0121803358

PEROSA ARGENTINA

- Hotel Valentino 0121 803781
- B&B La dolce sosta 339 3793545

MASSELLO

- Foresteria 0121808678



BRICCOOK

PINASCA

Via Nazionale 94 • Tel. 0121 800747



IMERYS

TRAVERSA PAOLO

Via G. Catti, 24 10040 CUMIANA (TO)

LAVORI EDILI

CIVILI E INDUSTRIALI

Tel. 347.5364499

E-mail: TRAVERSA.PAOLO@TISCALI.IT



Serramenti in Alluminio
Alluminio Legno taglio termico
Tapparelle
Zanzariere

BOSCOLO GIOVANNI

Via Nazionale, 100 - PINASCA

Tel. 0121 809876 - 338 4635317 - boscolo@alpimedia.it

TSUBAKI!
WAKKASHIMA

VALMORA

ACQUA MINERALE

ZUCCHERINI
e LIQUORI



Borgata Brandoneugna, 30
Perosa Argentina
Tel. 348.6043339
alex.bourcet@yahoo.it

P. IVA 116797100 - C.F. CHRWTR67E08L219F



Arredamenti
Barisan

Loc. San Sebastiano, 4 - 10063 PEROSA ARGENTINA (TO)
TEL. 0121 803200

PRALI
SKI
AREA
praliskiarea.com



PRALI
SKI
AREA
praliskiarea.com